



**ROYAL<sup>®</sup>**  
**CLIMA**

# **ELEGANZA**

## **FULL DC EU Inverter**

**КОНДИЦИОНЕР ВОЗДУХА**  
**(СПЛИТ-СИСТЕМА КОЛОННОГО ТИПА)**

**Внутренний блок:**

**EZI-S 24HE**

**Наружный блок:**

**EZI-E 24HE**

**РУКОВОДСТВО ПО ЭКСПЛУАТАЦИИ**

Перед началом работы внимательно прочитайте  
и сохраните данное руководство



## СОДЕРЖАНИЕ

ИСПОЛЬЗУЕМЫЕ ОБОЗНАЧЕНИЯ.....	4
ПРАВИЛА БЕЗОПАСНОСТИ.....	5
НАЗНАЧЕНИЕ.....	6
УСТРОЙСТВО ПРИБОРА.....	6
УСЛОВИЯ ЭКСПЛУАТАЦИИ.....	6
ОБЩИЕ ТРЕБОВАНИЯ К УСТАНОВКЕ.....	7
УПРАВЛЕНИЕ ПРИБОРОМ.....	12
УДАЛЕННОЕ УПРАВЛЕНИЕ ПО Wi-Fi.....	23
ТЕХНИЧЕСКИЕ ХАРАКТЕРИСТИКИ.....	38
ПОИСК И УСТРАНЕНИЕ НЕИСПРАВНОСТЕЙ.....	39
УХОД И ОБСЛУЖИВАНИЕ.....	43
ТРАНСПОРТИРОВКА И ХРАНЕНИЕ.....	44
КОМПЛЕКТАЦИЯ.....	44
СРОК ЭКСПЛУАТАЦИИ.....	44
ДАТА ИЗГОТОВЛЕНИЯ.....	44
ПРАВИЛА УТИЛИЗАЦИИ.....	44
СЕРТИФИКАЦИЯ ПРОДУКЦИИ.....	45

Уважаемый покупатель!

Благодарим за выбор кондиционера воздуха торговой марки ROYAL CLIMA.

Перед началом эксплуатации прибора просим Вас внимательно ознакомиться с настоящим руководством.

## ИСПОЛЬЗУЕМЫЕ ОБОЗНАЧЕНИЯ

### ОСТОРОЖНО!

Требования, несоблюдение которых может привести к серьезной травме или летальному исходу.

### ВНИМАНИЕ!

Требования, несоблюдение которых может привести к тяжелой травме или серьезному повреждению оборудования.

#### Примечание:

1. Если повреждена кабель питания, он должен быть заменен производителем или авторизованной сервисной службой, во избежание серьезных травм.
2. Кондиционер должен быть установлен с соблюдением существующих местных норм и правил эксплуатации электрических сетей.
3. После установки кондиционера электрическая вилка должна находиться в доступном месте для подключения в электрическую розетку.
4. Неисправные батарейки пульта должны быть заменены.
5. Кондиционер должен быть установлен на соответствующих весу кронштейнах.
6. Производитель оставляет за собой право без предварительного уведомления покупателя вносить изменения в конструкцию, комплектацию или технологию изготовления изделия с целью улучшения его свойств.
7. В тексте и цифровых обозначениях инструкции могут быть допущены опечатки.
8. Если после прочтения инструкции у вас останутся вопросы по эксплуатации кондиционера, обратитесь к продавцу или в специализированный сервисный центр для получения разъяснений.
9. На кондиционере присутствует этикетка, на которой указаны технические характеристики и другая необходимая информация.

## ПРАВИЛА БЕЗОПАСНОСТИ

### ВНИМАНИЕ!

- Монтаж кондиционера должен осуществляться квалифицированными специалистами официального дилера.
- Перед установкой кондиционера убедитесь, что параметры местной электрической сети соответствуют параметрам, указанным на табличке с техническими данными прибора.
- Не допускайте установку кондиционера в местах возможного скопления легко воспламеняющихся газов и помещений с повышенной влажностью (ванные комнаты, зимние сады).
- Не устанавливайте кондиционер вблизи источников тепла.
- Чтобы избежать сильной коррозии кондиционера, не устанавливайте наружный блок в местах возможного попадания на него соленой морской воды.
- Все кабели и розетки должны соответствовать техническим характеристикам прибора и электрической сети.
- Кондиционер должен быть надежно заземлен.
- Внимательно прочитайте эту инструкцию перед установкой и эксплуатацией кондиционера, если у вас возникнут вопросы, обращайтесь к официальному дилеру производителя.
- Используйте кондиционер только по назначению, указанному в данной инструкции.
- Не храните бензин и другие летучие и легковоспламеняющиеся жидкости вблизи кондиционера — это очень опасно!
- Позаботьтесь, чтобы шум и горячий воздух от наружного блока не мешали соседям.
- Кондиционер не дает притока свежего воздуха! Чаще проветривайте помещение, особенно если в помещении работают приборы на жидком топливе, которые снижают количество кислорода в воздухе.

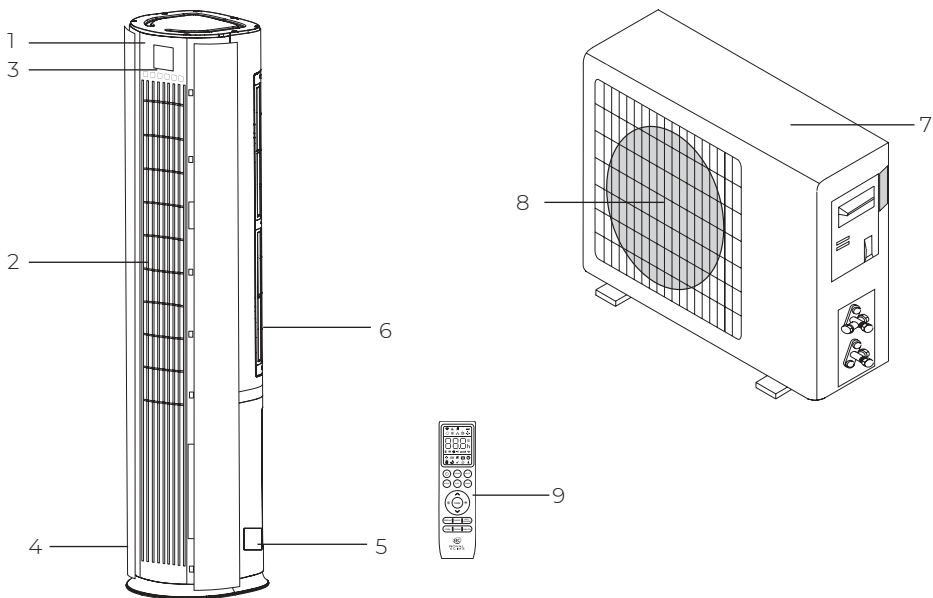
### ОСТОРОЖНО!

- В линии электропитания должен быть установлен автоматический выключатель с заземлением или сетевой выключатель с отключающей способностью, в 1,5 раза превышающей максимальный потребляемый ток агрегата.
- Если вилка кондиционера не соответствует розетке сети электропитания, обратитесь к квалифицированному электрику для замены розетки.
- Не эксплуатируйте кондиционер при поврежденном кабеле электропитания. По вопросу замены поврежденного кабеля обратитесь к квалифицированному специалисту.
- Не подключайте и не отключайте кондиционер от электрической сети, вынимая вилку из розетки, используйте кнопку вкл/выкл.
- Не засовывайте посторонние предметы в воздухозаборные решетки кондиционера. Это опасно, т.к. вентилятор вращается с высокой скоростью.
- Не охлаждайте и не нагревайте воздух в помещении очень сильно, если в нем находятся дети или инвалиды.
- Кондиционер не предназначен для использования лицами (включая детей) с ограниченными физическими способностями, недостатком опыта и знаний, пока они не получили инструкцию по использованию данного кондиционера от человека, который отвечает за их безопасность.
- Дети не осознают опасности, которая может возникнуть при использовании электроприборов. Поэтому не разрешайте им использовать или играть прибором без вашего присмотра. Не оставляйте шнур питания в зоне досягаемости для детей, даже если электроприбор выключен.
- Храните упаковочные материалы (картон, пластик и т.д.) в недоступном для детей месте, поскольку они могут представлять опасность для детей.

## НАЗНАЧЕНИЕ

Кондиционер (сплит-система колонного типа) ROYAL CLIMA, состоящий из внутреннего и наружного блока, предназначен для поддержания требуемой температуры воздуха. Кондиционер осуществляет охлаждение, нагрев, осушение, вентиляцию и очистку воздуха в общественных, административных, промышленных помещениях. Не предназначен для бытового применения.

## УСТРОЙСТВО ПРИБОРА



### Внутренний блок

1. Передняя панель
2. Воздуховыпускная решетка
3. Панель управления и индикации
- 4, 5. Отвод конденсата
6. Воздухозаборная решетка

### Наружный блок

7. Наружный блок
8. Выход воздуха
9. Пульт управления

## УСЛОВИЯ ЭКСПЛУАТАЦИИ

Режим работы	Охлаждение	Нагрев	Осушение
Воздух в помещении	+17...+32 °C	+0...+30 °C	+17...+32 °C
Наружный воздух	-15...+50 °C	-20...+30 °C	-15... +50 °C

## ⚠ ВНИМАНИЕ!

1. Если указанные условия эксплуатации не выполняются, то срабатывают устройства защиты, что ведет к отключению кондиционера.
2. Влажность воздуха в помещении не должна превышать 80 %. Если это условие не выполняется, то на поверхности кондиционера может образоваться конденсат.

## ОБЩИЕ ТРЕБОВАНИЯ К УСТАНОВКЕ

## ⚠ ВНИМАНИЕ!

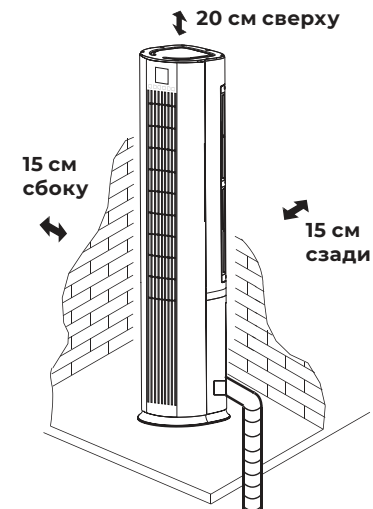
Установка и обслуживание кондиционеров должны осуществляться квалифицированным персоналом.

### Требования по установке внутренних блоков сплит-систем

- Устанавливайте внутренний блок вдали от нагревательных приборов, источников пара или горючих газов.
- Выберите место, где ничего не будет препятствовать входящему и исходящему потокам воздуха из внутреннего блока.
- Убедитесь, что конденсат от внутреннего блока будет отводиться полностью и беспрепятственно. Также убедитесь в надёжности и герметичности всех соединений отвода конденсата. Проверьте, что все трубы надёжно теплоизолированы.
- Трубопровод отвода конденсата должен быть проложен с наклоном, обеспечивающим удаление конденсата самотеком (при условии, если не используются специализированные дренажные помпы, иначе следуйте рекомендациям в инструкции к дренажной помпе).
- Убедитесь, что блок полностью выровнен. Неправильная установка может привести к обратному сливу дренажа по дренажной трубе в блок или утечке конденсата.
- Определите и запомните место прохождения скрытой проводки, чтобы не повредить её при монтаже.

- Минимальная длина трубопровода хладагента составляет 3 или 4 метра (в зависимости от модели кондиционера). Это ограничение необходимо для снижения вибрации и шума.
- При изменении длины трубопровода свыше номинальной (стандартной), скорректируйте количество хладагента в холодильном контуре в соответствии с рекомендациями.
- При установке внутреннего блока убедитесь, что соблюдаются требования по минимальным расстояниям до препятствий (см. рисунок).

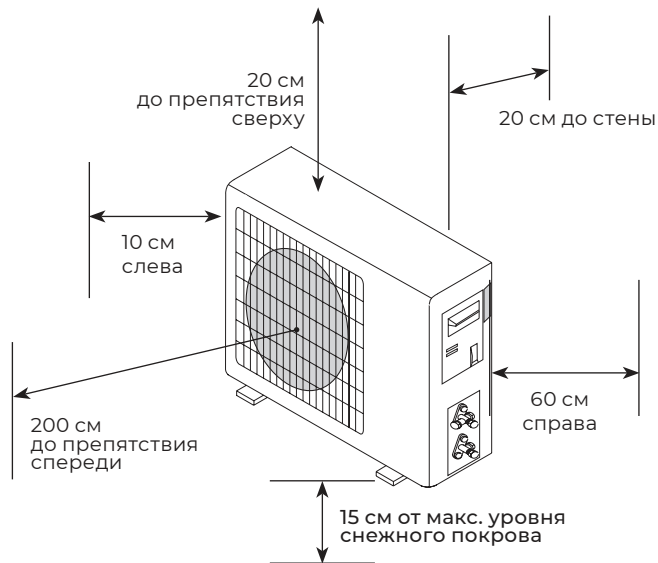
### Минимальное расстояние до препятствий



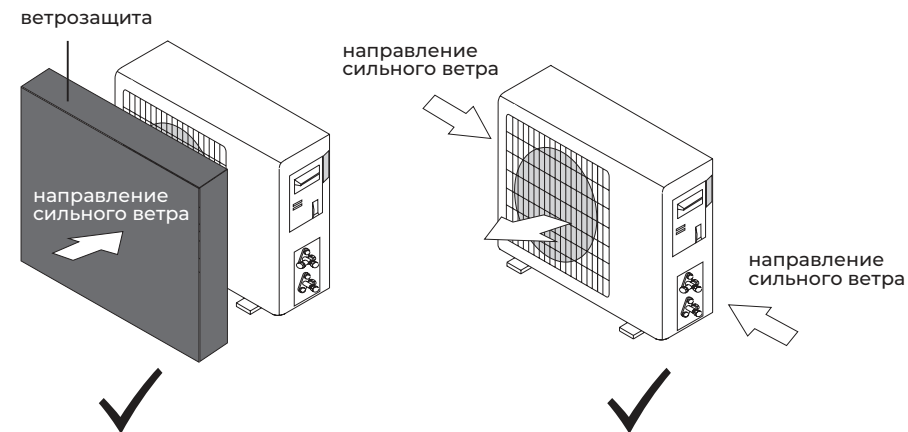
### Требования по установке наружных блоков сплит-систем

- Если над наружным блоком установлен навес, защищающий от солнца или дождя, убедитесь, что он не препятствует теплообмену конденсатора наружного блока.
- Наружный блок должен быть установлен выше уровня снежного покрова региона установки минимум на 15 см.
- Не помещайте животных или растения под входящим или исходящим воздушным потоком от наружного блока.
- Выбирайте место установки наружного блока, учитывая его вес, а также чтобы шум и вибрация были минимальными.
- Выбирайте место установки так, чтобы тёплый воздух от кондиционера и шум его работы не мешали окружающим.
- Устанавливайте наружный блок вдали от нагревательных приборов, источников тепла, пара или горючих газов.
- Убедитесь, что после установки наружный блок будет находиться строго в вертикальном положении. Не допускается перекос наружного блока при его работе.
- Если наружный блок устанавливается на крышу, убедитесь, что перепад высоты между внутренним и наружным блоком не превышает максимально допустимого значения (зависит от модели кондиционера).
- Убедитесь, что длина трассы между внутренним и наружным блоком не превышает максимально допустимого значения (зависит от модели кондиционера).
- Убедитесь, что структура перекрытий/фасада и креплений выдержит вес оборудования.
- Если наружный блок устанавливается на крышу или стену/фасад здания в труднодоступном месте, это может затруднить последующее сервисное обслуживание.
- При установке наружного блока убедитесь, что соблюдаются требования по минимальным расстояниям до препятствий (см. рисунок):

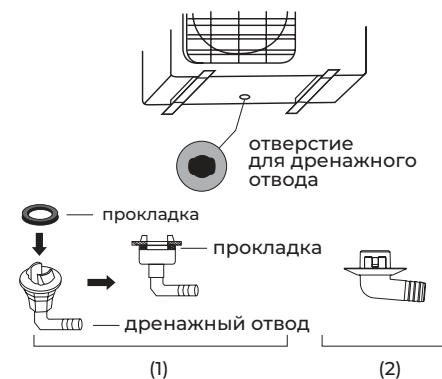
### Минимальное расстояние до препятствий



- В случае, если в месте установки возможны сильные порывы ветра (например, на побережье), убедитесь, что вентилятор вращается без затруднений, и блок расположен вдоль стены, или используйте заграждение от ветра (см. рисунок). По возможности устанавливайте наружный блок с подветренной стороны.



- Если наружный блок оснащён функцией теплового насоса, установите патрубок отвода конденсата наружного блока. По этому патрубку будет отводиться конденсат, образующийся при работе наружного блока в режиме нагрева.

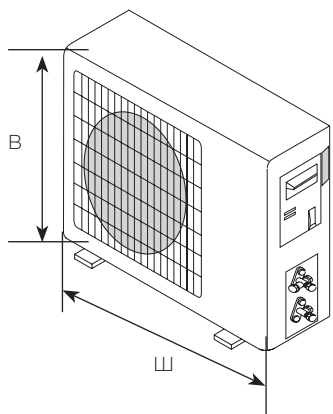


**Примечание:** изображение конструкции дренажного патрубка приведено для справки. Конструкция дренажного патрубка вашего кондиционера может отличаться (например, может отсутствовать резиновая прокладка).

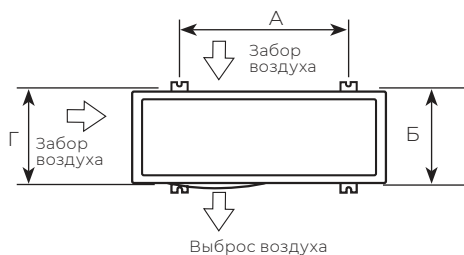
### Запрещается устанавливать наружные блоки сплит-систем в следующих местах

- В местах, в которых присутствуют минеральные масла (или их пары), например, смазочные.
- В условиях морского климата с большим содержанием солей в воздухе (в зависимости от модели и вида антикоррозийной обработки наружного блока).
- В условиях присутствия вызывающих коррозию газов, например, сернистых.
- В условиях сильных колебаний напряжения в сети (на промышленных предприятиях).
- В автомобильном транспорте или на водном транспорте.
- В местах, где присутствуют сильные электромагнитные поля.
- В местах, где имеются горючие газы или материалы.
- В местах, где имеются пары кислот и щелочей, а также в других особых условиях.
- В местах, где в окружающем воздухе присутствует большое количество взвешенных механических частиц.
- В помещениях.

### Установочные данные для наружных блоков



Модель:	Размеры наружного блока Ш×В×Г, мм	Размер А, мм	Размер Б, мм
EZI-E 24HE	927×699×380	586	348



**Примечание:** приведенные установочные размеры являются справочными и могут быть изменены без предварительного уведомления.

### Подключение электропитания и осуществление межблочных соединений

#### При подключении электропитания и межблочных соединений соблюдайте следующие требования

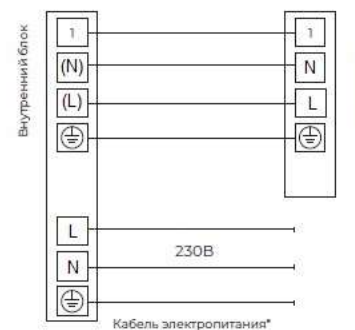
- Оборудование должно иметь выделенную линию электропитания и отдельный автомат токовой защиты.
- Все контакты должны быть закреплены надёжно, резьбовые соединения должны быть затянуты. Протяните все резьбовые соединения, так как они могли ослабнуть от вибрации при транспортировке. Удалите все посторонние предметы и крепления, использовавшиеся при транспортировке.
- Электропитание соответствует спецификации данного оборудования.
- Мощность линии электропитания соответствует максимальной потребляемой мощности кондиционера.
- Убедитесь, что при пуске оборудования не происходит изменения параметров

электросети более чем на 10 % от номинального рабочего напряжения, указанного в спецификации оборудования.

- Убедитесь, что сечение кабеля соответствует спецификации оборудования.
- В сырых и влажных помещениях всегда используйте УЗО.
- Убедитесь, что исключена возможность возникновения проблем с электропитанием, т.к. они могут повлечь частые срабатывания реле, что приведёт к выходу из строя контактов, а также к неправильному функционированию защиты от перегрузки.
- Предусмотрите возможность одновременного отключения от источника питания всех питающих проводов.
- Подключение электропитания и осуществление межблочных соединений должны выполняться квалифицированным персоналом.

### Схемы межблочных соединений

Параметр / Индекс модели	24
Сторона подключения электропитания	Внутренний блок
Силовой кабель	3×2,5
Межблочный кабель	4×2,5



**ВНИМАНИЕ!**

Параметры рекомендуемых к применению межблочных и силовых кабелей вы можете посмотреть в разделе «Технические характеристики».

\*Если на внутреннем и наружном блоке присутствуют отдельные кабели с собственными разъёмами, соедините их.



**Примечание:** данные схемы приведены только для справки. Если схема подключений на вашем блоке отличается, для осуществления подключения воспользуйтесь схемой электроподключений, приведенной на вашем кондиционере.

**УПРАВЛЕНИЕ ПРИБОРОМ**

**Описание пульта дистанционного управления**

Подавая команды с пульта дистанционного управления, направляйте ИК-излучатель на приёмник сигналов ДУ, расположенный на внутреннем блоке. Держите пульт ДУ на расстоянии не более 8 м от внутреннего блока.

- Если задано время включения или отключения кондиционера по таймеру, то пульт ДУ в заданное время автоматически посылает управляющий сигнал на внутренний блок.
- Если пульт дистанционного управления находится в таком месте, откуда затруднён приём сигналов, то включение или отключение кондиционера по таймеру будет производиться с задержкой в 15 минут.

**Установка и замена элементов питания**

Для питания пульта ДУ используются два щелочных элемента питания типа R03/LR03x2.

1. Для установки элементов питания необходимо выдвинуть крышку отсека элементов питания и вставить элементы питания в соответствии с символами + и - указанными на стенке отсека.
2. Для замены элементов питания проделайте ту же операцию.

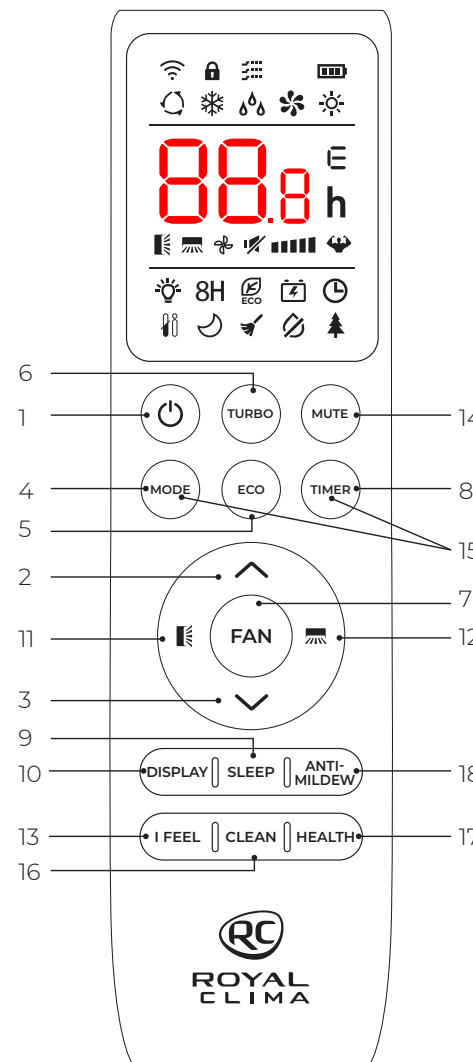
**Примечание:**

1. При замене элементов питания не используйте старые элементы или элементы других типов. Это может привести к нарушению нормальной работы пульта ДУ.
2. Если вы не пользуетесь пультом более 1 месяца, извлеките элементы питания из пульта, так как они могут протечь и повредить пульт.
3. При нормальной эксплуатации кондиционера срок службы элементов питания составляет около 6 месяцев.
4. Заменяйте элементы питания, если отсутствует звуковое подтверждение приема команд ДУ, или когда пропадает значок передачи сигнала.

**ВНИМАНИЕ!**

- Пульт ДУ не будет работать, если между ним и внутренним блоком расположены шторы, двери или другие предметы.
- Не допускайте попадания на пульт воды и не подвергайте его воздействию прямых солнечных лучей и источников тепла.
- Во избежание нарушения приёма сигналов пульта ДУ не допускайте попадания прямых солнечных лучей на приемник ИК-сигналов, расположенный на внутреннем блоке.
- Если другие электроприборы реагируют на сигналы пульта ДУ, отодвиньте их от кондиционера или проконсультируйтесь с представителем торговой организации, у которой вы приобрели кондиционер.

**Пульт ДУ**

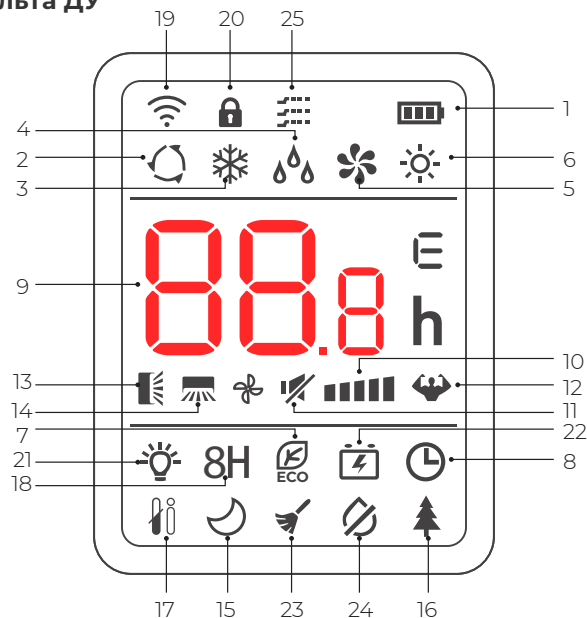


№	Кнопка	Функции
1		Включить/выключить кондиционер
2		Увеличить температуру или настроить таймер
3		Уменьшить температуру или настроить таймер
4	MODE	Выбрать режим работы («авто», «охлаждение», «нагрев», «осушение», «вентиляция»)
5	ECO	Включить/отключить режим ECO Долгим нажатием включить/отключить функцию нагрева 8 °C (в зависимости от модели)*
6	TURBO	Включить/отключить режим TURBO
7	FAN	Выбрать скорость вентилятора: авто / тихая / низкая / пониженная средняя / средняя / повышенная средняя / высокая / турбо
8	TIMER	Настройка таймера на включение/выключение
9	SLEEP	Включить/отключить режим SLEEP
10	DISPLAY	Включить/выключить светодиодный дисплей
11		Изменения работы жалюзи. При нажатии активируется автоматическое движение горизонтальных жалюзи (Вверх-вниз). Для фиксации положения жалюзи нажмите кнопку повторно
12		Изменения работы жалюзи. При нажатии активируется автоматическое движение вертикальных жалюзи (влево-вправо). Для фиксации положения жалюзи нажмите кнопку повторно
13	I FEEL	Включить/отключить функцию I FEEL
14	MUTE	Включить/отключить режим MUTE Долгим нажатием включить/отключить функцию GEN
15	MODE + TIMER	Включить/отключить функцию блокировки от детей
16	CLEAN	Включить/выключить режим самоочистки
17	HEALTH	Включить/отключить функцию HEALTH (ионизация воздуха + УФ-обработка воздушного потока)*
18	ANTI-MILDEW	Включить/выключить функцию анти-плесень (ANTI-MILDEW)

**Примечание:** форма, положение кнопок и индикаторов могут отличаться в зависимости от моделей, но их функции остаются прежними.

\* Неактивна в данной серии

## Индикация пульта ДУ



№	Индикатор	Обозначение
1		Индикатор батареи
2		Режим АВТО
3		Режим охлаждения
4		Режим осушения
5		Режим вентиляции
6		Режим нагрева
7		Режим ECO
8		Таймер
9		Индикатор температуры, таймера и кодов ошибок
10		Скорость работы вентилятора: автоматическая / тихая / низкая / пониженная средняя / средняя / повышенная средняя / высокая / турбо
11		Режим MUTE
12		Режим TURBO
13		Движение жалюзи вверх-вниз

№	Индикатор	Обозначение
14		Движение жалюзи вправо-влево
15		Режим SLEEP
16		Функция Health (ионизация воздуха + УФ-обработка воздушного потока)*
17		Функция I FEEL
18		Функция нагрева +8°C*
19		Индикатор сигнала
20		Блокировка от детей
21		Дисплей ВКЛ/ ВЫКЛ
22		Функция GEN
23		Режим самоочистки (SELF CLEAN)
24		Функция «Анти-плесень» (ANTI-MILDEW)
25		Функция мягкого обдува

\* Неактивна в данной серии.

## Дистанционное управление кондиционером

### Выбор режима

#### Режим охлаждения ❄️

Режим охлаждения позволяет кондиционеру охлаждать помещение и одновременно снижать влажность воздуха.

Для включения режима охлаждения (COOL) нажимайте кнопку **MODE**, пока на дисплее не появится значок ❄️. С помощью кнопок ▲ и ▼ установите температуру ниже, чем температура в помещении.

#### Режим вентиляции 🌀

Для настройки режима вентиляции нажимайте кнопку **MODE**, пока на дисплее не появится значок 🌀.

Нажмите кнопку FAN для выбора скорости вращения вентилятора: автоматическая / тихая / низкая / пониженная средняя / средняя / повышенная средняя / высокая / турбо.

#### Режим осушения 💧

В режиме осушения кондиционер снижает уровень влажности воздуха в помещении.

Для активации режима осушения нажимайте кнопку **MODE**, пока на дисплее не появится значок 💧.

**Примечание:** в режиме осушения нельзя выбрать скорость вращения вентилятора.

#### Автоматический режим 🔄

Для выбора автоматического режима работы нажимайте кнопку **MODE**, пока на дисплее не появится значок 🔄.

Режим работы нагрев / охлаждение / осушение / вентиляция будет выбран автоматически в соответствии с температурой в помещении.

#### Режим нагрева 🌞

При работе в режиме нагрева кондиционер нагревает воздух в помещении до заданной температуры и поддерживает ее.

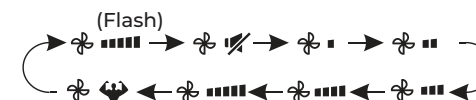
Для активации режима нажимайте кнопку **MODE**, пока на дисплее не появится значок 🌞. С помощью кнопок ▲ и ▼ установите температуру выше, чем температура в помещении.

**Примечание:** в режиме нагрева прибор может автоматически активировать цикл размораживания, который необходим для очистки конденсатора от инея и восстановления функции теплообмена.

Эта процедура обычно длится 2–10 минут. Во время размораживания вентилятор внутреннего блока останавливается. После размораживания он автоматически возвращается в режим нагрева.

### Выбор скорости работы вентилятора FAN 🌀

Нажатие кнопки меняет рабочую скорость вентилятора в следующей последовательности: авто/ тихая/ низкая/ пониженная средняя / средняя / повышенная средняя / высокая / турбо.



### Функция блокировки от детей

Для активации данной функции одновременно и долго нажимайте на кнопки **MODE** и **TIMER**, для выключения функции повторите. Данная функция позволяет блокировать кнопки пульта ДУ.

### Функция таймера — установка таймера на включение ⌚

Для автоматического включения устройства. Когда блок отключен, вы можете настроить таймер на включение.

Чтобы настроить время автоматического включения:

1. Нажмите кнопку **TIMER** первый раз, чтобы настроить включение, на пульте появятся и будут мигать значки ⌚ и 00h.
2. Нажмите кнопки ▲ и ▼ чтобы установить желаемое время включения на таймере. Каждый раз, когда вы нажмете на кнопку, время будет увеличиваться/ уменьшаться на полчаса между 0 и 10 часами и на час между 10 и 24 часами.
3. Нажмите кнопку **TIMER** второй раз для подтверждения.

1. После настройки включения таймера выберите необходимый режим (охлаждение, нагрев, автоматический, вентиляция, осушение), нажав кнопку **MODE**. Для настройки необходимой температуры работы нажмите кнопки  $\wedge$  и  $\vee$

Для отмены нажмите кнопку **TIMER**.

**Примечание:** установленное вами значение указывает на промежуток времени после установки таймера, когда прибор автоматически включится.

Например, если вы установили таймер на 2,5 часа на экране появится 2,5 часа и устройство включится через 2,5 часа.

### Функция таймера — установка таймера на выключение **TIMER**

Для автоматического выключения устройства. Когда блок включен, вы можете настроить таймер на выключение.

Чтобы настроить время автоматического выключения:

1. Убедитесь, что устройство включено.
2. Нажмите кнопку **TIMER** первый раз, чтобы настроить выключение. Используйте кнопки  $\wedge$  и  $\vee$  чтобы настроить желаемое время выключения.
3. Нажмите кнопку **TIMER** второй раз для подтверждения.

Для отмены нажмите кнопку **TIMER**.

**Примечание:** все настройки необходимо произвести в течение 5 секунд, устройство автоматически отменит все выбранные ранее параметры таймера по истечении этого времени.

**Примечание:** установленное вами значение указывает на промежуток времени после установки таймера, когда прибор автоматически отключится. Например, если вы установили таймер на 2,5 часа на экране появится 2,5 часа и устройство отключится через 2,5 часа

### Функция **SWING**

Кнопки и активируют работу жалюзи (движение вверх-вниз горизонтальных жалюзи и влево-вправо вертикальных жалюзи). Нажмите для активации движения горизонтальных жалюзи вверх-вниз, на дисплее пульта появится значок

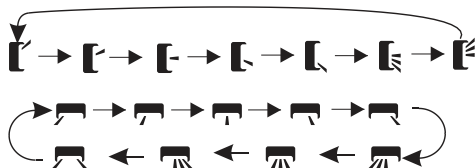
Нажмите для активации движения вертикальных жалюзи, на пульте появится значок . Повторите нажатие еще раз, чтобы остановить движение жалюзи под определенным углом.



Не пытайтесь настроить положение вертикальных и горизонтальных жалюзи вручную. Это может привести к поломке механизма. Никогда не вставляйте пальцы, или другие посторонние предметы в отверстия для циркуляции воздуха.

Это может привести к получению травм (в том числе к поражению электрическим током) и поломке устройства.

Долгое нажатие или свыше 3 секунд позволяет выбрать больше углов для направления потока воздуха.



### Функция мягкого обдува

Данная функция повернет все вертикальные заслонки под углом от 7° до 22° для обеспечения комфортного мягкого обдува. Угол поворота заслонок зависит от модели сплит-системы.

Включите внутренний блок, переключите в режим охлаждения, затем одновременно нажмите кнопки **MUTE** + **FAN** для активации этой функции, на дисплее появится значок

### Режим **TURBO**

Помогает достигать заданной температуры за короткие сроки.

Для активации режима **TURBO** нажмите кнопку **TURBO**, на дисплее появится значок . Для отмены режима нажмите кнопку повторно. В режиме охлаждения/нагрева при выборе режима **TURBO** устройство переключится в режим быстрого охлаждения/нагрева и будет работать на самой высокой скорости вентилятора, чтобы достичь заданной температуры за короткие сроки.

### Режим **MUTE**

Нажмите кнопку **MUTE** для активации режима, на дисплее пульта появится значок . Для деактивации режима нажмите кнопку повторно.

При работе режима будет установлена скорость вентилятора **AVTO** для работы с минимальным уровнем шума.

**Примечание:** при нажатии кнопок **FAN/TURBO/SLEEP** режим **MUTE** будет отключен. Режим **MUTE** нельзя активировать в режиме осушения.

### Функция **GEN**

Рекомендуется использование функции **GEN** при наличии ограничений выделенной мощности электросети.

Активация функции осуществляется следующим образом:

1. Включите внутренний блок, долгим нажатием кнопки **MUTE** в течение 3 секунд активируйте данную функцию, повторное долгое нажатие кнопки **MUTE** приведет к отключению функции.
2. Коротким нажатием кнопки **MUTE** можно выбрать один из следующих режимов: **L3 - L2 - L1 - OF**.  
**L3** — кондиционер потребляет 70 % от заявленной номинальной мощности.  
**L2** — кондиционер потребляет 50 % от заявленной номинальной мощности.  
**L1** — кондиционер потребляет 30 % от заявленной номинальной мощности. После выбора режима на дисплее внутреннего блока появится индикация в формате «X»А, где X - значение количества ампер, до которого будет снижено потребление тока, в зависимости от модели (некоторые модели).
3. Для отключения функции **GEN** выберете режим **OFF**. На дисплее внутреннего блока появится индикация **OF**.

### Режим **SLEEP** (ночной режим)

Режим с предустановленной скоростью работы вентилятора.

Для активации режима нажмите кнопку **SLEEP**, на дисплее появится значок

Для отключения режима нажмите на кнопку еще раз. В режиме нагрева заданная температура постепенно снизится на 2°C. В режиме

охлаждения заданная температура постепенно повысится на 2°C. После 10 часов работы в режиме **SLEEP** кондиционер автоматически вернется к работе в предыдущем режиме.

### Функция **HEALTH** (Ионизация воздуха + УФ-обработка воздушного потока)\*

1. Сначала включите внутренний блок, затем нажмите **HEALTH** для активации функции, на дисплее появится значок
2. При запуске функции **HEALTH** будет включена и запущена УФ-лампа вместе с ионизатором воздуха.
3. Для деактивации функции повторно нажмите кнопку **HEALTH**.

### Функция **I FEEL**

Данная функция позволяет пульту управления измерять температуру в текущем местоположении и посылать сигнал кондиционеру для оптимизации температуры вокруг пользователя. Для активации функции нажмите кнопку **I FEEL**, на дисплее появится значок . Для отключения функции нажмите кнопку еще раз.

### Режим **ECO**

При выборе этого режима устройство автоматически переходит в режим экономичного энергопотребления.

Нажмите кнопку **ECO**, на дисплее отобразится значок и устройство перейдет в режим **ECO**. Для отмены нажмите кнопку еще раз.

**Примечание:** режим **ECO** доступен в режиме охлаждения / нагрева.

### Функция нагрева +8°C\*

Для активации функции нажмите и удерживайте кнопку **ECO** больше 3 секунд, на дисплее пульта появится **8°C**. Для отключения функции повторите нажатие.

Данная функция автоматически запустит режим нагрева, когда температура в помещении будет ниже **+8°C** и вернется в режим ожидания, когда температура достигнет **+9°C**. Если температура в помещении выше **+18°C**, устройство отключит данную функцию автоматически.


### Функция **DISPLAY** (Дисплей внутреннего блока)

Включение/выключение светодиодного дисплея на панели. Нажмите кнопку **DISPLAY** для отключения дисплея на панели. Нажмите повторно для включения дисплея.

\* Неактивна в данной серии


### Функция «Анти-плесень» ANTI-MILDEW

Функция «Анти-плесень» — автоматическая функция самоочистки внутреннего блока сплит-системы. Позволяет автоматически высушивать теплообменник внутреннего блока кондиционера после работы в режиме охлаждения или осушения.

Для активации функции нажмите в режимах охлаждения/осушения кнопку ANTI-MILDEW на дисплее появится символ 

После отключения кондиционера устройство будет работать в течение 15 минут, высушивая теплообменник. Для отключения функции или выбора другого режима работы нажмите повторно ANTI-MILDEW

### Режим самоочистки

Для активации режима отключите внутренний блок, затем нажмите кнопку **CLEAN**. Вы услышите звуковой сигнал, на дисплее пульта появится значок 

- Режим самоочистки помогает убрать грязь и бактерии, накопившиеся на испарителе внутреннего блока.
- Процесс самоочистки длится 30 минут, после чего кондиционер вернется в режим предварительной настройки. Чтобы выйти из режима самоочистки нажмите кнопку. По окончании процесса или выходе из режима вы услышите 2 звуковых сигнала.

**Примечание:** наличие небольшого шума при работе данного режима является нормальным, и объясняется воздействием температуры на пластиковые детали кондиционера.

**Примечание:** режим самоочистки доступен при следующих температурных параметрах:

Воздух в помещении	До +30 °С
Наружный воздух	От +5 °С до +30 °С

**Примечание:** для поддержания высокой производительности кондиционера и увеличения срока его службы необходимо использовать режим самоочистки каждые 3 месяца.

**Изменение шкалы температур:** для переключения температурной шкалы с градусов Цельсия (°C) на градусы Фаренгейта (°F), и обратно – нажмите и удерживайте кнопку TURBO в течение 5 секунд.

### Встроенные функции кондиционеров

#### Функция теплого пуска (защита от обдува холодным воздухом)

Кондиционеры данной серии оснащены функцией теплого пуска, которая предотвращает запуск вентилятора внутреннего блока на средней или высокой скорости до момента прогрева теплообменника внутреннего блока. Если вы выбрали высокую или среднюю скорость, вентилятор будет вращаться с низкой скоростью до момента прогрева теплообменника.

#### Функция температурной компенсации (защита от простуды)

Кондиционеры данной серии оснащены функцией температурной компенсации в режиме нагрева, которая позволяет учесть температурное расслоение воздуха по высоте помещения и точно поддерживать температуру именно в месте расположения пользователя.

#### Функция автоматического перезапуска

Кондиционеры данной серии оснащены функцией автоматического перезапуска в случае внезапного отключения электропитания. После возобновления подачи электропитания, кондиционер продолжит работу, сохранив настройки режима, температуры, скорости вращения вентилятора.

#### Функция запоминания положения жалюзи

Кондиционеры данной серии оснащены функцией запоминания положения жалюзи. После выключения и повторного включения кондиционера, жалюзи будут выставлены в ранее заданное пользователем положение.

#### Функция «Smart Defrost» (умное оттаивание)

Кондиционеры данной серии оснащены функцией умного оттаивания и не используют дополнительный датчик температуры на наружном блоке. Если в режиме нагрева происходит замораживание теплообменника наружного блока, то автоматически запускается режим оттаивания (приблизительно на 5 – 10 минут).

### Функция самодиагностики

Микроконтроллер кондиционера в постоянном режиме отслеживает возникновение нештатных режимов работы или неисправностей узлов и автоматически останавливает систему, защищая её от поломки. В это время на дисплее внутреннего блока отобразится код ошибки или аварии.

### Антикоррозийное покрытие

Кондиционеры данной серии имеют специальное покрытие Golden Fin, которое увеличивает эффективность теплообмена, а также продлевает срок службы кондиционера.

### Фильтры тонкой очистки\*

Кондиционеры данной серии (только для моделей с индексами 30, 40) оснащаются дополнительными фильтрами тонкой очистки воздуха:

- Фильтр с активным серебром (Silver Ion): серебро в ионном виде обладает бактерицидным, противовирусным, ярко выраженным антигрибковым и антисептическим действием.
- Фильтр с активированным углем (Active Carbon): благодаря своей пористой структуре, которая, словно магнит, притягивает различные частицы, этот фильтр идеально очищает воздух от вредных веществ и неприятных запахов.

### Двухстороннее подключение дренажа\*

Кондиционеры данной серии оснащены двухсторонним дренажным поддоном внутреннего блока для упрощения выбора места размещения внутреннего блока и максимального сокращения времени монтажа.

### Шумоизоляция компрессора

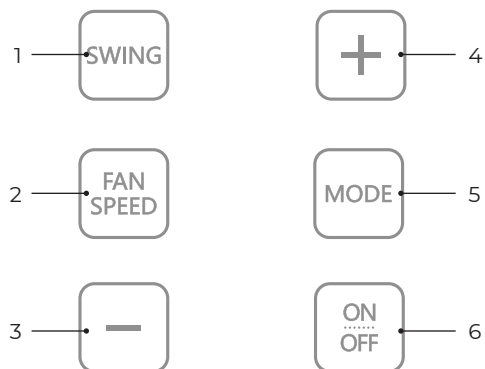
Кондиционеры данной серии оснащены шумоизоляцией компрессора наружного блока, благодаря чему удалось значительно снизить уровень шума.

### Управление по Wi-Fi

Кондиционеры данной серии оснащены модулем Wi-Fi для быстрого и удобного управления из любой точки мира.

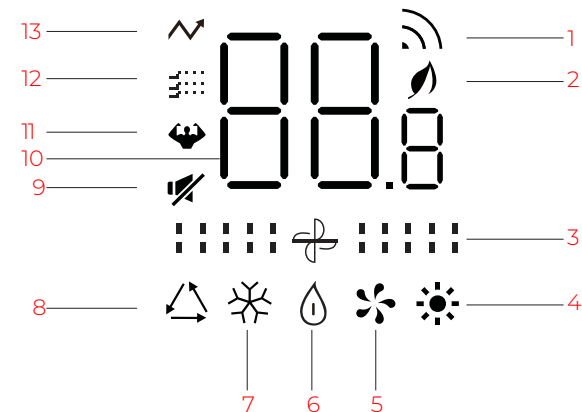
\* Отсутствует в данной серии

### Панель управления внутреннего блока



1. Кнопка «SWING» для покачивания жалюзи влево-вправо.
2. Кнопка выбора скорости вращения вентилятора.
3. Кнопка уменьшения температуры. Каждое нажатие кнопки уменьшает температуру на 1 °C.
4. Кнопка увеличения температуры. Каждое нажатие кнопки увеличивает температуру на 1 °C.
5. Кнопка выбора режима «MODE».
6. Кнопка включения/выключения «ON/OFF».

### Панель индикации внутреннего блока



1. Индикатор активного режима Wi-Fi.
2. Индикатор активного режима HEATHY\*.
3. Индикатор скорости вращения вентилятора.
4. Индикатор активного режима нагрева. Мигает во время работы функции Smart Defrost.
5. Индикатор активного режима вентиляции.
6. Индикатор активного режима осушения.
7. Индикатор активного режима охлаждения.
8. Индикатор активного режима I FEEL.
9. Индикатор активного бесшумного режима.
10. Индикатор температуры в помещении.
11. Индикатор активного режима TURBO.
12. Индикатор активного режима мягкого обдува.
13. Индикатор активного режима электрического нагрева.\*

\* Неактивна в данной серии

## ⚠ ВНИМАНИЕ!

Не пользуйтесь кондиционером при низких температурах наружного воздуха. Это может привести к серьёзной поломке.

### Управление кондиционером без пульта ДУ

При утере пульта ДУ или выходе из строя элементов питания управление кондиционером производится с помощью панели управления, расположенной на внутреннем блоке.

## ⚠ ВНИМАНИЕ!

### Регулирование направления потока обработанного воздуха

1. Регулирование направления потока воздуха в горизонтальной плоскости (вправо-влево) осуществляется с помощью пульта ДУ. Регулирование направления потока воздуха в вертикальной плоскости (вверх-вниз) осуществляется с помощью пульта ДУ.
2. При пуске кондиционера вертикальные жалюзи не должны быть слишком сильно повернуты вверх или вниз. В противном случае может снизиться эффективность охлаждения или нагрева.
3. Во избежание нарушений в работе системы управления не поворачивайте горизонтальные или вертикальные жалюзи вручную. При нарушении нормальной работы вертикальных жалюзи отключите кондиционер, извлеките вилку из розетки, через несколько минут снова вставьте вилку в розетку и включите кондиционер.
4. Во избежание образования конденсата на поверхности вертикальных жалюзи и стекания его на пол при продолжительной работе в режимах охлаждения или осушения не направляйте поток воздуха вниз.
5. При повторном включении кондиционера вертикальные жалюзи могут оставаться неподвижными около 10 с.
6. Во время первого включения кондиционера при повороте вертикальных жалюзи может раздаваться шум. Это нормально, не обращайтесь на шум внимания.
7. Внимательно изучите данное руководство и строго выполняйте приведенные в нём инструкции. Это поможет вам избежать серьёзных поломок кондиционера, травм и повреждения имущества.

## УДАЛЕННОЕ УПРАВЛЕНИЕ ПО Wi-Fi

Опция Wi-Fi позволяет управлять кондиционером через приложение на мобильных устройствах с операционными системами Android и iOS. Доступно управление только через сети Wi-Fi стандарта 2,4 ГГц.

**Совместимые системы:** Android (версия 5.0 и выше), iOS (версия 9.0 и выше).

### НАСТРОЙКА ПОДКЛЮЧЕНИЯ

#### для устройств с операционными системами Android:

Скачайте и установите приложение SmartLife-SmartHome в Google Play. Или воспользуйтесь QR-кодом для установки приложения.



#### для устройств с операционными системами iOS:

Пожалуйста, отсканируйте QR-код и следуйте инструкции, чтобы попасть в App Store, загрузить и установить приложение. Или откройте App Store на своем смартфоне и найдите «SmartLife-SmartHome», загрузите и установите приложение.



QR-код для установки приложения

При первом подключении к приложению потребуется его активация. Для этого зайдите в приложение «SmartLife-SmartHome», и нажав кнопку SCAN отсканируйте QR-код для активации приложения.

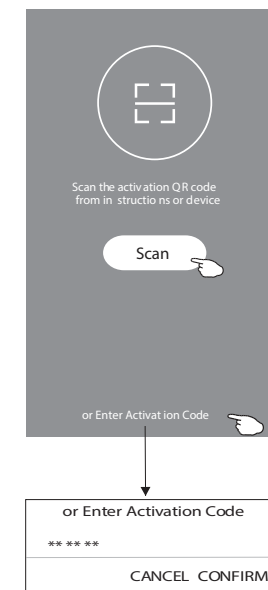
Для повторного входа используйте данные вашего существующего аккаунта, возможность управления вашими существующими устройствами сохранится.



QR-код для активации приложения

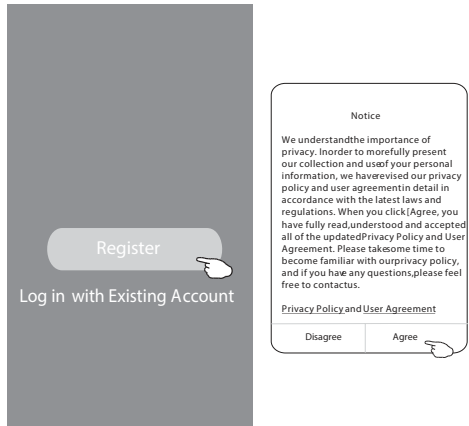
Так же вы можете нажать кнопку Enter Activation Code, затем в появившемся поле введите код активации ALLROYALCLIMA и следом нажмите CONFIRM.

**Примечание:** без QR-кода и кода активации вы не сможете войти в приложение и использовать его. Сохраните эти данные для последующего использования.

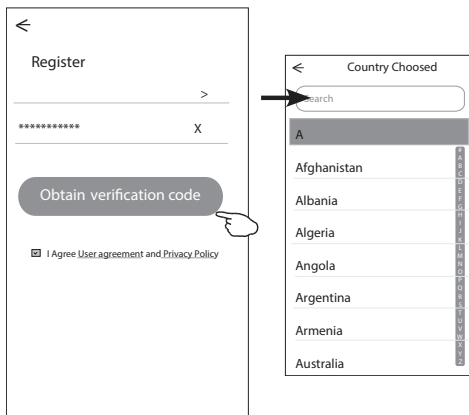


## Регистрация в приложении

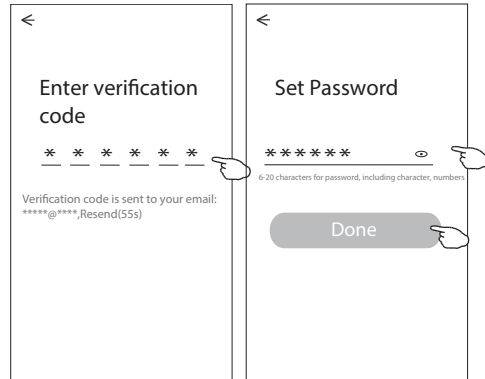
1. Если вы еще не имеете учетной записи в приложении, нажмите кнопку REGISTER (регистрация).
2. Ознакомьтесь с лицензионным соглашением и нажмите AGREE (согласен).



3. Нажмите значок «>» и выберите страну из появившегося списка.
4. Введите ваш адрес электронной почты.
5. Нажмите кнопку OBTAIN VERIFICATION CODE для получения кода-подтверждения регистрации.

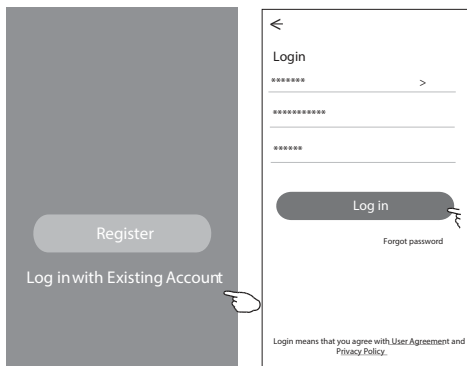


6. Введите код-подтверждения, полученный по электронной почте.
7. Установите пароль, состоящий из 6-20 символов, включая буквы и цифры.
8. Нажмите DONE.



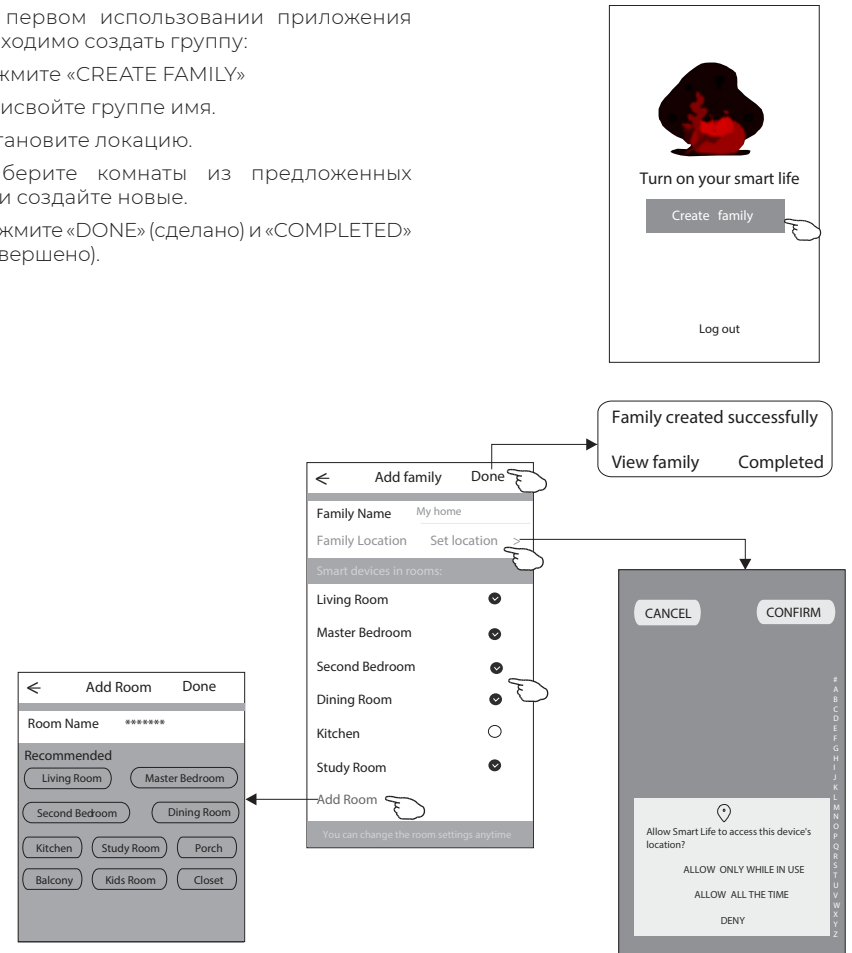
Для входа в приложение после регистрации необходимо будет произвести следующие шаги:

1. Нажмите «Log in with existing account» (вход с существующего аккаунта).
2. Введите в появившихся полях свой аккаунт и пароль.
3. Нажмите кнопку «Log in» (авторизация).



При первом использовании приложения необходимо создать группу:

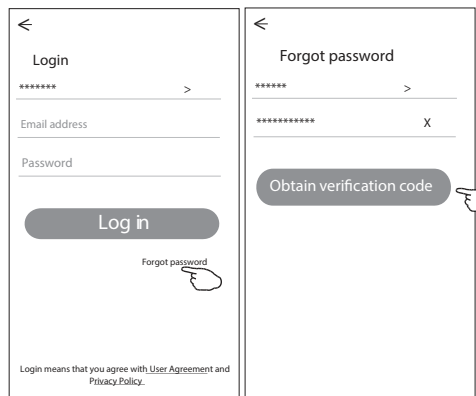
1. Нажмите «CREATE FAMILY»
2. Присвойте группе имя.
3. Установите локацию.
4. Выберите комнаты из предложенных или создайте новые.
5. Нажмите «DONE» (сделано) и «COMPLETED» (завершено).



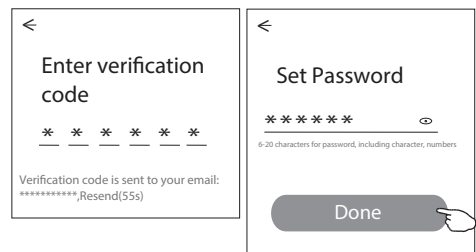
### Восстановление пароля

Если вы забыли пароль или вы хотите обновить пароль, следуйте инструкции:

1. Нажмите «Forgot password» (забыл пароль).
2. Введите адрес электронной почты и нажмите кнопку OBTAIN VERIFICATION CODE для получения кода-подтверждения.



3. Введите в появившемся поле приложения код, полученные по почте.
4. Введите пароль и нажмите кнопку «DONE».



### СПОСОБ ДОБАВЛЕНИЯ УСТРОЙСТВА

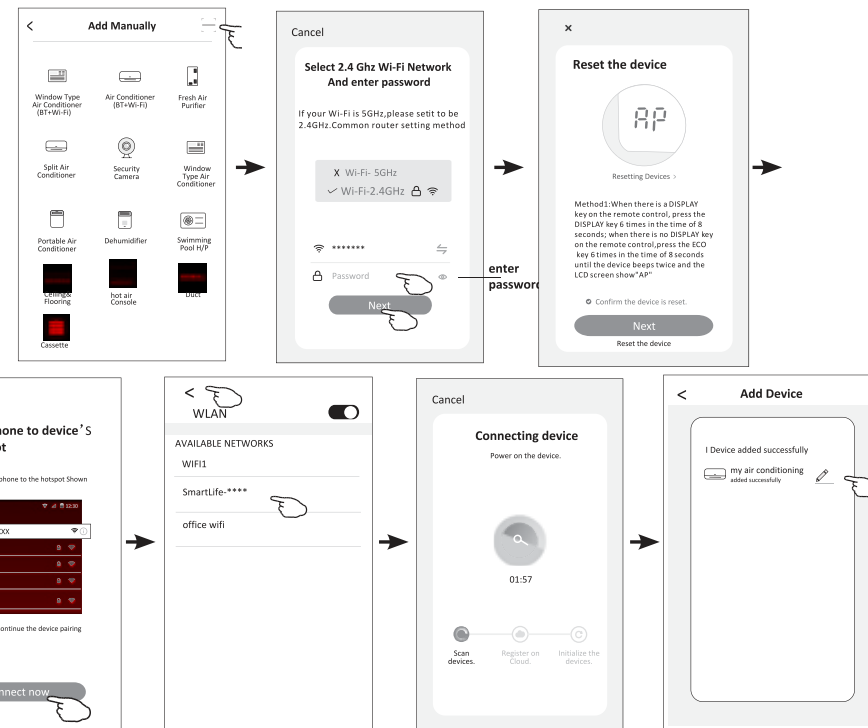
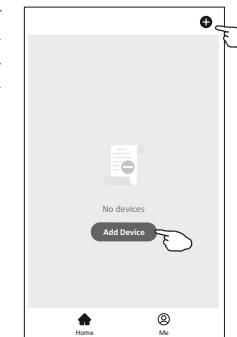
1. Включите внутренний блок кондиционера (не нужно запускать какой-либо режим работы).
2. Нажмите «+» в верхнем правом углу.
3. Выберите пункт «Scan QR code».
4. Отсканируйте QR код.



QR-код для активации приложения

5. Введите пароль сети вашего Wi-Fi соединения (он будет идентичен сети, к которой подключен ваш смартфон) и нажмите NEXT.
6. Добавление устройства.

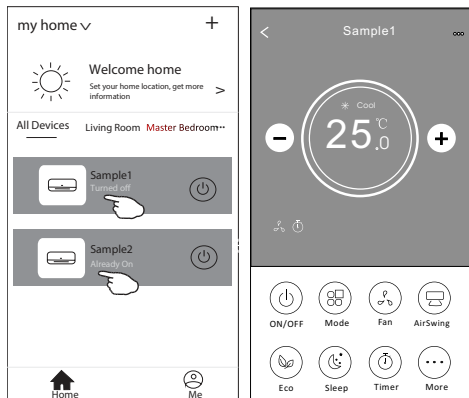
7. Следуйте инструкциям на экране по активации режима сопряжения кондиционера.
8. Из появившегося списка выберите «SmartLife-\*\*\*\*» и нажмите значок «<».
9. Вы можете видеть текущий статус процесса подключения, при этом на внутреннем дисплее по очереди светятся «PP», «SA», «AP». «PP» означает поиск маршрутизатора, «SA» означает подключение к маршрутизатору, «AP» означает подключение к серверу.



\* Интерфейс управления может отличаться, в зависимости от программного обеспечения и прошивки модуля Wi-Fi для каждой модели сплит-системы.

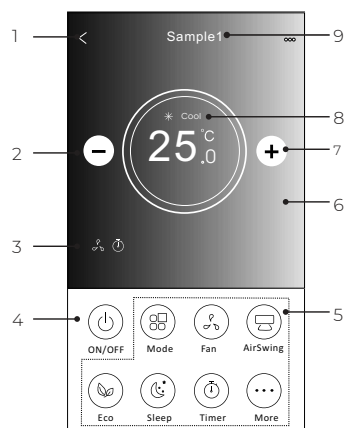
### Управление кондиционером по Wi-Fi

Экран управления устройством появится автоматически после добавления устройства. Экран управления устройством открывается вручную при нажатии имени устройства на главном экране.



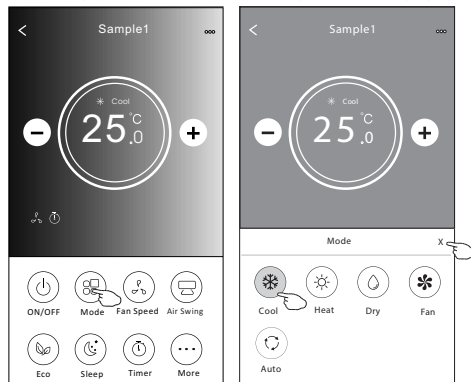
### Описание интерфейса приложения

1. Возвращение на домашнюю страничку
2. Уменьшение температуры
3. Активные функции
4. Включение/выключение устройства
5. Кнопки выбора функций
6. Фон для разных режимов: охлаждение / нагрев / осушение / вентиляция / авто
7. Увеличение температуры
8. Текущий режим работы
9. Имя подключенного устройства



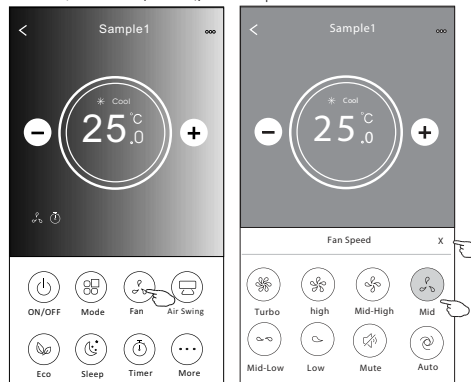
### Описание интерфейса приложения

1. Нажмите кнопку Mode.
2. На экране появится меню выбора режимов работы, выбрать режим можно нажатием на соответствующую кнопку на экране.
3. Нажмите символ X, чтобы вернуться в основное меню.
4. На экране отобразится выбранный режим работы и соответствующий ему фон.



### Установка скорости вентилятора:

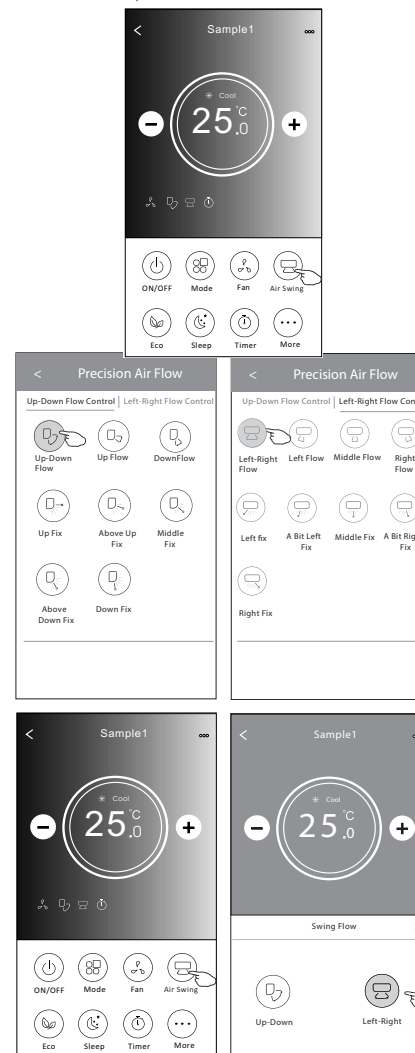
1. Нажмите кнопку FAN SPEED.
2. На экране появится меню выбора скорости работы вентилятора, выбор осуществляется нажатием на соответствующую кнопку на экране.
3. Нажмите символ X, чтобы вернуться в основное меню.
4. На экране отобразится символ, обозначающий выбранную скорость.



**Примечание:** в режиме осушения изменение скорости работы вентилятора недоступно.

### Установка направления воздушного потока

1. Нажмите кнопку Precision Air Flow или кнопку SWING FLOW.
2. В появившемся меню выберите необходимый режим воздушного потока и нажмите на него.
3. Нажмите символ X, чтобы вернуться в основное меню.
4. Индикатор выбранного режима отобразится на экране.



### Режим ECO

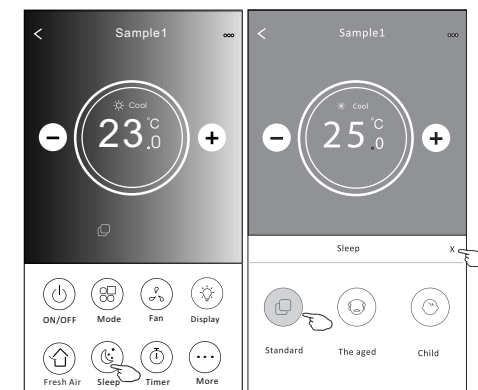
Для включения/выключения функции нажмите кнопку ECO (если данная кнопка доступна на дисплее).

**Примечание:** в режимах вентиляция и осушение функция ECO не доступна.



### Режим Sleep

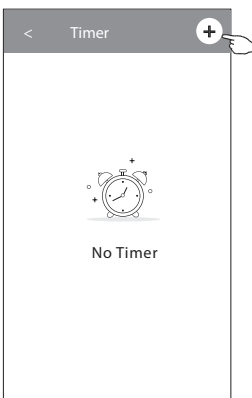
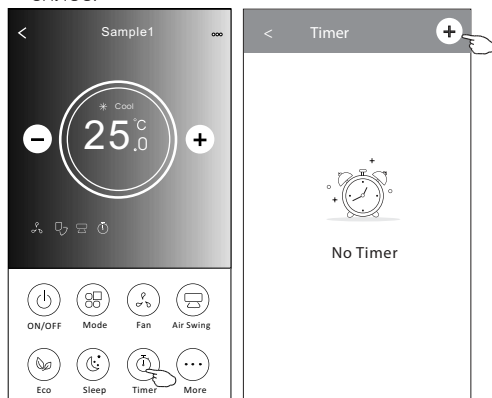
1. Нажмите кнопку Sleep.
2. Выберите один из режимов данной функции и нажмите его.
3. Нажмите символ X, чтобы вернуться в основное меню.
4. Индикатор выбранного режима отобразится на экране.



### Установка таймера

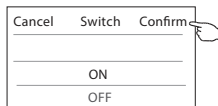
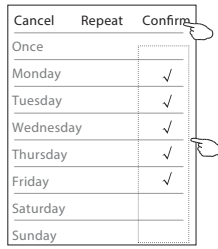
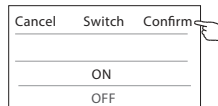
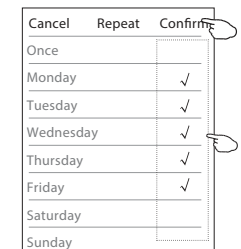
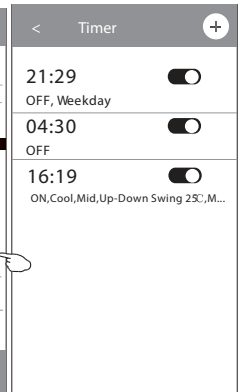
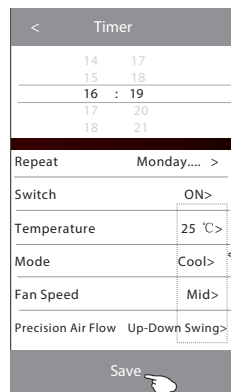
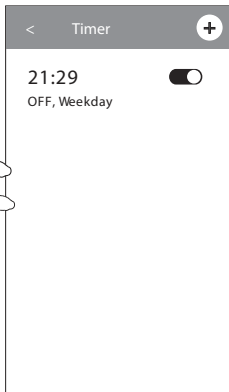
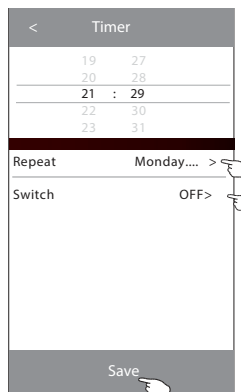
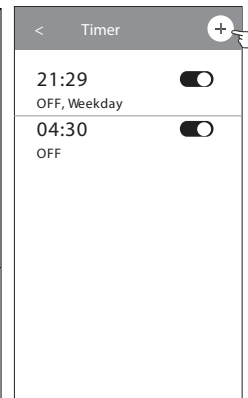
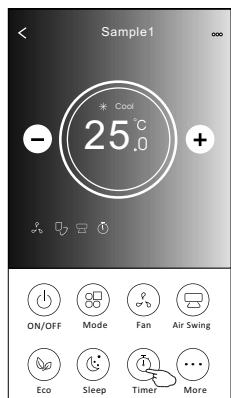
Таймер на включение

1. Нажмите кнопку TIMER.
2. Нажмите «+» в правом верхнем углу главного меню установки таймера.
3. Выберите время/частоту/тип работы (таймер на включение) таймера, затем нажмите кнопку Save.
4. Соответствующий значок появится на дисплее.



Таймер на выключение

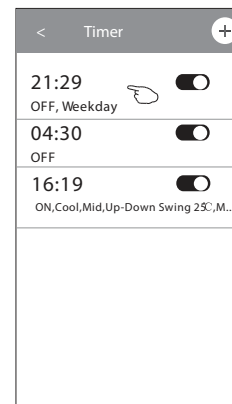
1. Нажмите кнопку TIMER.
2. Нажмите «+» в правом верхнем углу главного меню установки таймера.
3. Выберите время/частоту/тип работы (таймер на выключение) таймера/ температуру/ режим/скорость вентилятора/режим воздушного потока, затем нажмите кнопку Save.
4. Соответствующий значок появится на дисплее.



### Управление настройками таймера

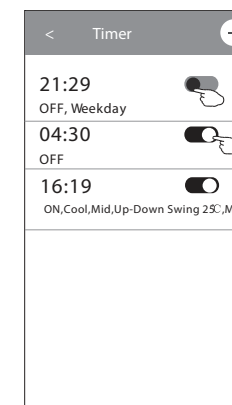
1. Изменение настройки таймера

Коснитесь любой части панели списка таймера, кроме панели переключателей, чтобы перейти на экран настройки таймера, измените настройку и затем нажмите «Сохранить».



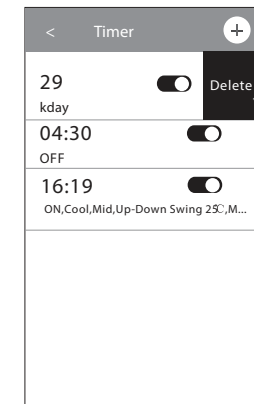
2. Включение таймера

Коснитесь левой части переключателя, чтобы отключить таймер. Коснитесь правой части переключателя, чтобы включить таймер.



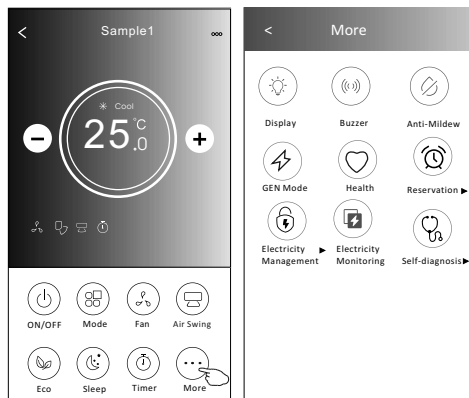
3. Отмена таймера

Сдвиньте строку списка таймера справа налево пока не появится кнопка «Delete», затем нажмите «Delete».



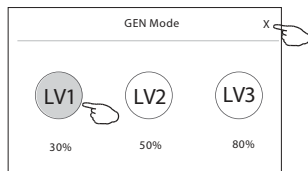
### Дополнительные функции

1. Нажав кнопку More вы откроете меню выбора дополнительных функций.

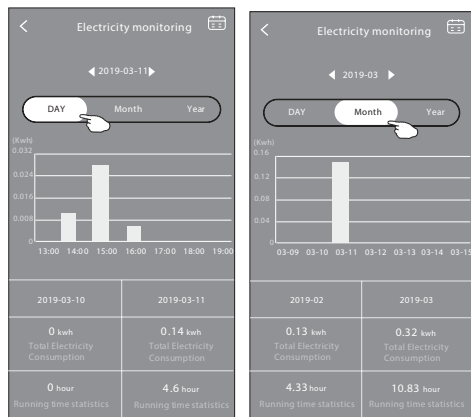


2. Нажмите для того, чтобы включить/отключить дисплей внутреннего блока.
3. Нажмите для того, чтобы включить/отключить сигналы при работе через Wi-Fi приложение.
4. Нажмите для активации функции анти-плесень, если он доступен в вашей модели кондиционера. После отключения кондиционера будет запущен процесс высушивания теплообменника внутреннего блока, уменьшающий остаточную влажность и предотвращающий опасность возникновения плесени. По завершении процесса кондиционер автоматически выключится.
6. Нажмите для активации функции УФ-очистки воздушного потока. Данная функция будет доступна только для моделей с предустановленным УФ-модулем.

7. Нажмите , если она доступна на экране. В данной функции вы можете выбрать один из 3 предустановленных уровней. Кондиционер будет поддерживать сниженный уровень потребления электроэнергии.



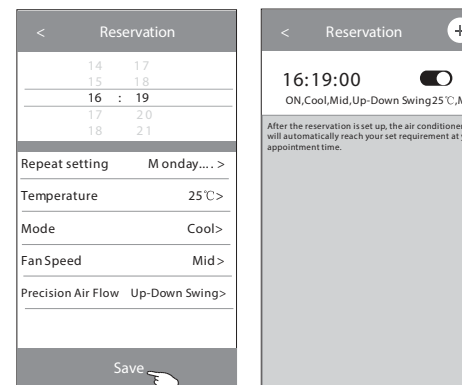
8. Нажмите Electricity Monitoring (мониторинг потребления электроэнергии). В данном режиме вы можете отслеживать динамику потребления вашей сплит-системой электроэнергии.



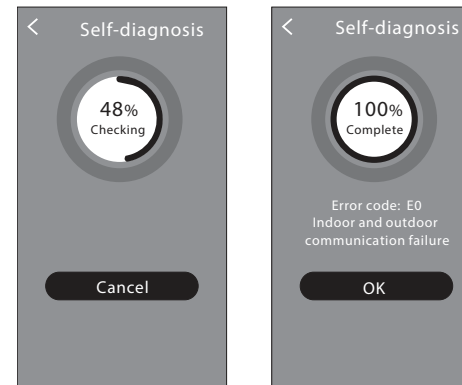
9. Нажмите Self-Cleaning для активации режима самоочистки (если данная кнопка доступна на дисплее).

10. Нажмите кнопку Heat если она доступна на дисплее. Данная функция позволяет поддерживать положительную температуру в помещении.

11. Нажмите кнопку Reservation (предустановка), теперь вы можете установить выбранное сочетание настроек для конкретного времени (даты) и затем нажать Save для сохранения настроек. Устройство автоматически начнет работать в выбранном режиме в заданное время (дату).



12. Нажмите кнопку Self-diagnosis если она доступна на дисплее. Кондиционер автоматически произведет самодиагностику и выявит существующие неполадки.

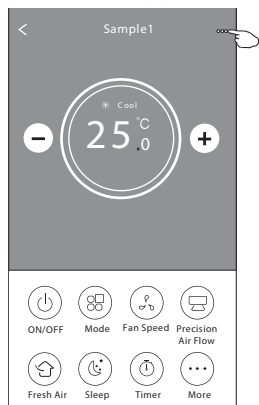


13. Нажмите кнопку Photosensitive если она доступна на дисплее. Данная функция позволит кондиционеру самостоятельно регулировать интенсивность подсветки дисплея согласно степени освещенности помещения.

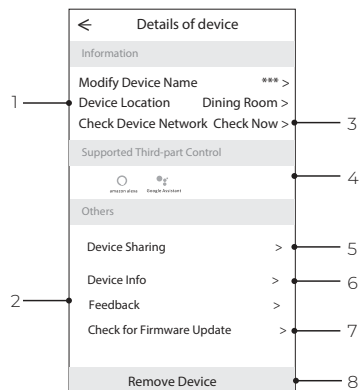
14. Нажмите кнопку Soft Wind если она доступна на дисплее. Данная функция позволяет мягко распределять воздушный поток через перфорированные лопасти горизонтальных жалюзи.

## Настройки интерфейса

Нажмите сюда, чтобы ознакомиться с настройками вашего интерфейса.

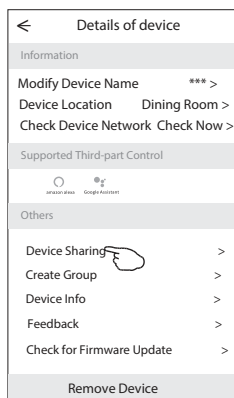


1. Нажмите, чтобы установить/изменить локацию устройства.
2. Нажмите, чтобы составить обращение в техническую поддержку приложения.
3. Нажмите, чтобы проверить статус сети.
4. Нажмите, чтобы получить инструкцию подключения Алексы или Google ассистента.
5. Нажмите, чтобы поделиться устройством с другим аккаунтом.
6. Нажмите для получения характеристик пользователя.
7. Нажмите для обновления программного обеспечения.
8. Нажмите, чтобы удалить устройство.



Как добавить пользователя для управления подключенным устройством:

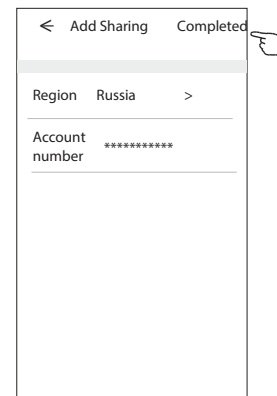
1. Нажмите Device Sharing, вы попадете в окно добавления пользователя.



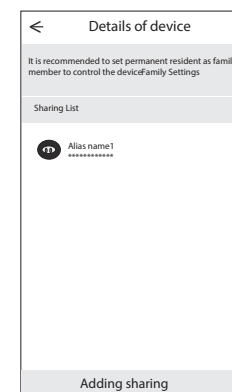
2. Нажмите Add Sharing.



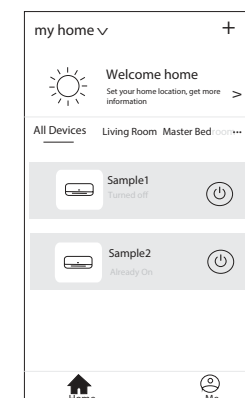
3. Выберите регион и введите номер телефона пользователя, которому вы хотите дать доступ к управлению устройством.



4. Нажмите Completed, пользователь появится в списке.

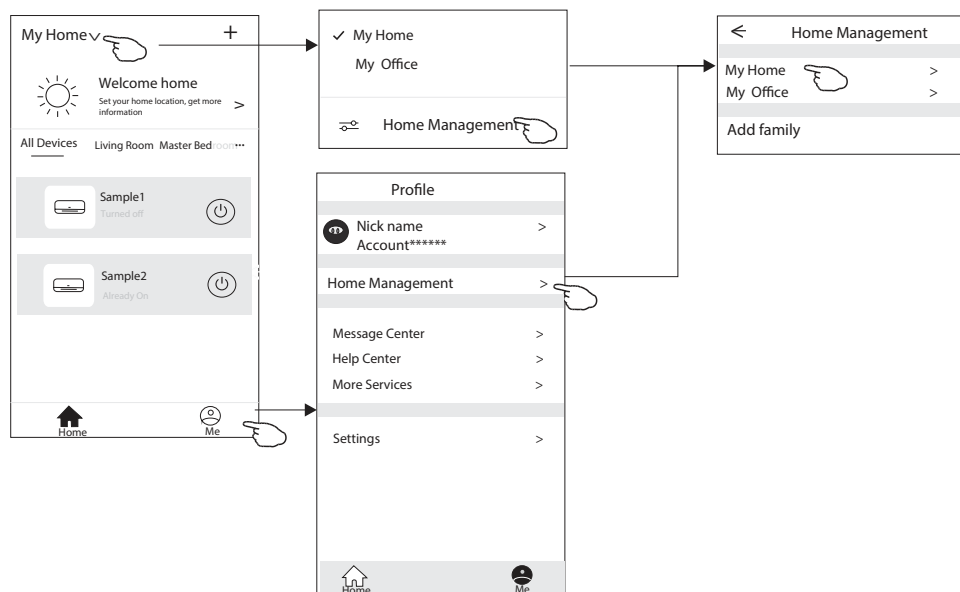


5. Добавленный пользователь должен удерживать нажатым домашний экран приложения и сдвинуть его вниз, чтобы обновить список доступных устройств.

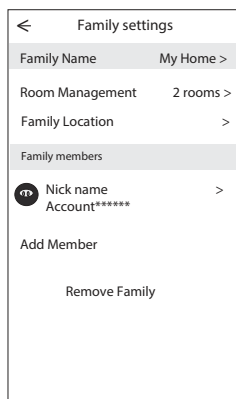


## Группы управления устройством

1. Нажмите на кнопку My home в верхнем левом углу домашние странички приложения и выберите в списке Home management.
2. Нажмите одну из предложенных в списке групп и зайдите в окно настройки группы управления.

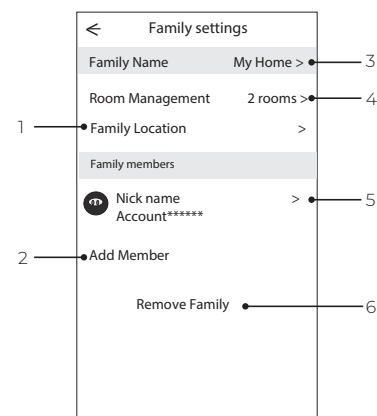


3. Настройте группу управления с помощью следующих параметров:



## Параметры настройки групп управления

1. Нажмите, чтобы открыть карту для выбора локации устройства.
2. Нажмите, чтобы добавить пользователя в группу.
3. Нажмите, чтобы переименовать группу управления.
4. Нажмите, чтобы попасть в комнату в список комнат.
5. Нажмите, чтобы установить имя или картинку для члена группы управления.
6. Удалить группу управления из вашего аккаунта.



## ТЕХНИЧЕСКИЕ ХАРАКТЕРИСТИКИ

Параметр / Серия	ELEGANZA FULL DC EU Inverter
<b>Модель, внутренний блок</b>	<b>EZI-S 24HE</b>
<b>Модель, наружный блок</b>	<b>EZI-E 24HE</b>
Электропитание внутреннего блока, В/Гц/Ф	220-240/50/1
Электропитание наружного блока, В/Гц/Ф	220-240/50/1
Номинальная холодопроизводительность (диапазон), кВт	7,04 (0,89-7,26)
Номинальная теплопроизводительность (диапазон), кВт	7,04 (0,89-7,26)
Номинальный ток (диапазон) (охлаждение), А	9,89 (1,60-15,00)
Номинальный ток (диапазон) (нагрев), А	7,96 (1,60-15,00)
Номинальная мощность (диапазон) (охлаждение), Вт	2193 (350-3450)
Номинальная мощность (диапазон) (нагрев), Вт	1760 (350-3450)
Коэффициент EER / Класс энергоэффективности (охлаждение)	3,21 / А
Коэффициент COP / Класс энергоэффективности (нагрев)	4,00 / А
Коэффициент SEER / Класс сезонной энергоэффективности (охлаждение)	6,10 / А++
Коэффициент SCOP / Класс сезонной энергоэффективности (усредн., T <sub>biv</sub> =7 °С) (нагрев)	4,00 / А+
Расход воздуха внутреннего блока, м <sup>3</sup> /ч	670/720/780/840/910/990/1050
Уровень шума внутреннего блока, дБ(А)	33/35/37/39/42/44/45
Расход воздуха наружного блока, м <sup>3</sup> /ч	3000
Уровень шума наружного блока, дБ(А)	58
Бренд компрессора	SANYO
Тип хладагента	R32
Заводская заправка, кг	1,34
Дозаправка (свыше номинальной длины труб), г/м	25
Размеры внутреннего блока (ШхВхГ), мм	416×1738×416
Размеры внутреннего блока в упаковке (ШхВхГ), мм	490×1855×453
Размеры наружного блока (ШхВхГ), мм	927×699×380
Размеры наружного блока в упаковке (ШхВхГ), мм	960×732×430
Вес нетто внутреннего блока, кг	24,0
Вес брутто внутреннего блока, кг	31,0
Вес нетто наружного блока, кг	39,0
Вес брутто наружного блока, кг	42,0
Максимальная длина труб, м	25
Максимальный перепад по высоте между внутренним и наружным блоками, м	10
Минимальная длина труб, м	3
Номинальная длина труб, м	5
Диаметр дренажа, мм	16
Диаметр жидкостной трубы, мм (дюйм)	6,35 (1/4")
Диаметр газовой трубы, мм (дюйм)	12,7 (1/2")
Рабочие температурные границы наружного воздуха (охлаждение), °С	-15...+50
Рабочие температурные границы наружного воздуха (нагрев), °С	-20...+30
Сторона подключения электропитания	Внутренний блок
Межблочный кабель, мм <sup>2</sup> *	4×2,5
Силовой кабель, мм <sup>2</sup> *	3×2,5
Автомат защиты, А*	20
Максимальная потребляемая мощность, кВт	3,45
Максимальный потребляемый ток, А	15,0
Класс пылевлагозащиты, внутренний / наружный блок	IPX0 / IPX4
Класс электрозащиты, внутренний / наружный блок	I / I

\* Приведены рекомендуемые значения сечений кабелей и автомата защиты. Вы можете самостоятельно подобрать кабель и автомат защиты после консультации с сертифицированным электриком или подобрать кабель и автомат защиты для ваших условий по ПУЭ. Межблочный кабель не входит в комплект поставок сплит-систем, докупается отдельно.

## ПОИСК И УСТРАНЕНИЕ НЕИСПРАВНОСТЕЙ

При возникновении следующих неисправностей отключите кондиционер, отсоедините его от сети электропитания и обратитесь в сервисный центр:

- Часто мигают индикаторы (5 раз в секунду) или на цифровом дисплее кондиционера индицируется код ошибки. Вы отключили кондиционер и через две-три

минуты включили его снова, но индикаторы продолжают мигать.

- Часто перегорает плавкий предохранитель или срабатывает автоматический выключатель.
- Внутрь кондиционера попала вода или посторонние предметы.
- Другие нарушения в работе кондиционера

Неисправность	Причина	Способ устранения
Кондиционер не работает	Отсутствует электропитание	Подождите, пока возобновится электропитание
	Вилка не вставлена в розетку	Вставьте вилку в розетку
	Перегорел предохранитель	Замените предохранитель
	В пульте ДУ разрядились элементы питания	Замените элементы питания
Недостаточная холодо- или теплопроизводительность	Кондиционер отключился по таймеру	Отмените настройку таймера
	Задана слишком высокая (в режиме охлаждения) или слишком низкая (в режиме обогрева) температура воздуха в помещении	Правильно задайте температуру
	Воздушный фильтр забит пылью	Очистите воздушный фильтр
	Посторонние предметы загораживают воздухозаборную или воздуховыпускную решетку наружного блока	Удалите посторонние предметы
Кондиционер не охлаждает и не обогревает	Открыты двери или окна	Закройте двери или окна
	Посторонние предметы загораживают воздухозаборную или воздуховыпускную решетку наружного блока	Удалите посторонние предметы
Кондиционер не охлаждает и не обогревает	Активизирована трехминутная задержка включения	Немного подождите
	Если устранить неисправность не удалось, обратитесь в сервисный центр, назовите модель изделия и подробно опишите возникшую неисправность	

Невозможно изменить настройку		
Неисправность	Возможная причина	Действия
Невозможно изменить скорость вращения вентилятора	На дисплее отображается надпись «AUTO» (АВТОМАТИЧЕСКИЙ РЕЖИМ РАБОТЫ).	В автоматическом режиме кондиционер автоматически выбирает скорость вращения вентилятора.
	На дисплее отображается надпись «DRY» (ОСУШЕНИЕ).	В режиме осушения кондиционер автоматически выбирает скорость вращения вентилятора. Вручную выбрать скорость вращения вентилятора можно только в режимах ОХЛАЖДЕНИЕ, ВЕНТИЛИРОВАНИЕ и ОБОГРЕВ.

На дисплее не отображается значение температуры		
Неисправность	Возможная причина	Действия
На дисплее не отображается значение заданной температуры.	На дисплее отображается надпись FAN (режим ВЕНТИЛИРОВАНИЯ).	В режиме ВЕНТИЛИРОВАНИЯ задать температуру воздуха нельзя.

С дисплея исчезают значки		
Неисправность	Возможная причина	Действия
По истечении заданного времени работы по таймеру дисплей погас	Кондиционер отключился по таймеру	По истечении заданного времени работы по таймеру кондиционер отключается.
По истечении заданного времени работы по таймеру с дисплея исчезла надпись TIMER ON	Кондиционер включился по таймеру	По истечении заданного времени по таймеру кондиционер автоматически включается, и на панели управления загорается соответствующий индикатор.

## ОСТОРОЖНО!

Во избежание поражения электрическим током не меняйте электропроводку и не проводите ремонт кондиционера самостоятельно.

### Эффекты, не связанные с нарушением нормальной работы кондиционера

#### 1. Кондиционер не работает

Кондиционер не включается сразу после нажатия кнопки «ON/OFF». Если горит индикатор рабочего состояния, то это указывает на нормальное функционирование кондиционера. Устройство защиты кондиционера от частых пусков не позволяет включать кондиционер ранее, чем через 3 минуты после его отключения. После включения кондиционера при низкой температуре наружного воздуха активируется система защиты от подачи холодного воздуха в помещение. (См. раздел «Система защиты от подачи холодного воздуха»).

#### 2. Из внутреннего блока выходит белый туман и холодный воздух

Кондиционер работает в режиме охлаждения в помещении с высокой влажностью (при наличии пыли или паров масла в воздухе). Из-за скопления грязи во внутреннем блоке поддержание температуры воздуха в помещении на заданном уровне может оказаться невоз-

можным. В этом случае следует провести чистку внутреннего блока. Выполнять эту работу должен квалифицированный специалист. Сразу после отключения режима оттаивания из кондиционера, работающего в режиме нагрева, может выходить водяной пар.

#### 3. Шум

При работе кондиционера могут быть слышны звуки текущей воды. Эти звуки вызваны течением хладагента по межблочным трубопроводам. Звуки текущей воды могут быть слышны при оттаивании кондиционера и сразу после его отключения. Эти звуки связаны с изменением расхода хладагента и прекращением его течения. При включении и отключении кондиционера могут быть слышны щёлкающие звуки. Эти звуки вызваны тепловым расширением или сжатием пластмассовых деталей при изменении температуры корпуса.

#### 4. Из внутреннего блока вылетает пыль

Это происходит при первом пуске кондиционера или после длительного перерыва в работе.

#### 5. Кондиционер испускает неприятный запах

Кондиционер поглощает сигаретный дым, а также запах, исходящий от стен и мебели, и затем возвращает его в помещение.

#### 6. Самопроизвольное переключение режима охлаждения на режим вентиляции

Во избежание замораживания теплообменника кондиционер автоматически переключается в режим вентиляции и возвращается в режим охлаждения через довольно длительный интервал времени. При достижении заданной температуры воздуха компрессор отключается, и кондиционер продолжает работать в режиме вентиляции. При повышении температуры воздуха компрессор снова включается.

#### 7. Переключение с режима нагрева в режим вентиляции

При достижении заданной температуры воздуха компрессор отключается, и кондиционер продолжает работать в режиме вентиляции. При снижении температуры воздуха компрессор снова включается.

#### 8. При относительной влажности воздуха в помещении выше 80 % на поверхности кондиционера может образоваться конденсат

#### 9. Режим оттаивания

При обмерзании теплообменника наружного блока в режиме нагрева теплопроизводи-

тельность кондиционера снижается. Через некоторое время кондиционер автоматически переходит в режим оттаивания. При этом компрессор постоянно работает, а вентиляторы не вращаются. После завершения цикла оттаивания кондиционер возвращается в режим нагрева.

#### 10. Режим нагрева

При работе в режиме нагрева кондиционер переносит теплоту, содержащуюся в наружном воздухе, внутрь помещения. При понижении температуры наружного воздуха теплопроизводительность кондиционера уменьшается, и температура обработанного воздуха понижается.

#### 11. Система защиты от подачи холодного воздуха

Во избежание подачи в помещение холодного воздуха вентилятор внутреннего блока автоматически уменьшает скорость вращения или останавливается.

Это происходит в следующих случаях:

- Только что включился режим нагрева.
- Только что завершился цикл оттаивания.
- Очень низкая температура наружного воздуха.

#### 12. Система защиты от частых пусков (трёхминутная задержка)

При повторном пуске кондиционера сразу же после его отключения кондиционер включается только через 3 минуты.

## Коды ошибок

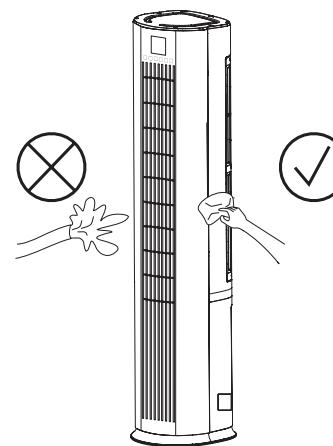
Код ошибки	Название ошибки / неисправности
E0	Ошибка связи внутреннего и наружного блока
E1	Неисправность датчика температуры внутреннего блока (воздушного)
E2	Неисправность датчика температуры внутреннего блока (трубного, теплообменника)
E3	Неисправность датчика температуры наружного блока (трубного, теплообменника)
E4	Недостаток хладагента / Общая ошибка системы
E5	Неверная конфигурация мощности модели
E6	Неисправность двигателя вентилятора внутреннего блока (AC/DC/PC двигателей)
E7	Неисправность датчика температуры наружного блока (воздушного)
E8	Неисправность датчика температуры наружного блока (трубного, нагнетания)
E9	Неисправность модуля IPM/управления компрессора (блокировка работы после 6-кратного появления P0)
EF	Неисправность двигателя вентилятора наружного блока
EA	Неисправность элемента отслеживания уровня тока (плата управления наружного блока)
Eb	Ошибка связи платы управления и платы дисплея внутреннего блока
EE	Ошибка памяти ЭСППЗУ внутреннего или наружного блока (EEPROM)
EU	Неисправность элемента отслеживания уровня напряжения (плата управления наружного блока)
Ey	Ошибка по датчику температуры жидкого хладагента (датчик наружного блока, на выходе)
Ep	Ошибка по датчику температуры газообразного хладагента (датчик наружного блока, на входе)
P0	Защита модуля привода компрессора (аппаратная защита)
P1	Защита по недостаточному напряжению (цепи постоянного тока)
P2	Защита по слишком высокому току
P4	Защита по температуре нагнетания
P5	Защита по обмерзанию / переохлаждению теплообменника внутреннего блока в режиме охлаждения/осушения
P6	Защита по перегреву теплообменника внутреннего блока в режиме охлаждения/осушения
P7	Защита по перегреву теплообменника внутреннего блока в режиме нагрева
P8	Ошибка по температуре наружного воздуха (выход за пределы допустимого диапазона)
P9	Защита модуля привода компрессора (программная защита)
PA	Конфликт режимов
F0	Резерв
F1	Резерв
F2	Защита по неисправности датчика температуры наружного блока (нагнетания)
F3	Защита по температуре теплообменника наружного блока
F4	Защита по недостатку хладагента или закрыты/не полностью открыты вентили наружного блока
F5	Защита по неисправности модуля PFC
F6	Защита по перефазировке/отсутствию питающей фазы компрессора
F7	Защита модуля IPM
F8	Ошибка в работе 4-ходового клапана
F9	Неисправность системы отслеживания температуры компонентов наружного блока
FA	Неисправность системы отслеживания напряжения/тока наружного блока
Fb	Ограничение / снижение частоты компрессора из-за защиты по перегрузке (режим охлаждения/нагрева)
FC	Ограничение / снижение частоты компрессора из-за защиты по высокому потреблению
FE	Ограничение / снижение частоты компрессора из-за защиты по высокому току компрессора
FF	Ограничение / снижение частоты компрессора из-за защиты по температуре компонентов
FN	Ограничение / снижение частоты компрессора из-за защиты модуля управления компрессора (драйвера)
FP	Ограничение / снижение частоты компрессора из-за защиты от излишнего конденсирования
FU	Ограничение / снижение частоты компрессора из-за защиты от обмерзания
Fj	Ограничение / снижение частоты компрессора из-за защиты по высокой температуре нагнетания
Fn	Ограничение / снижение частоты компрессора из-за защиты по высокому току (AC) наружного блока
Fy	Утечка хладагента
bf	Резерв / Ошибка датчика TVOC
bc	Резерв / Ошибка датчика PM2.5
bj	Резерв / Ошибка датчика влажности
0A	Значение тока выше, чем в выбранном режиме генератора

Примечание: коды ошибок приведены для справки и могут быть изменены без предварительного уведомления.

## УХОД И ОБСЛУЖИВАНИЕ

### Чистка внутреннего блока

- Для чистки внутреннего блока и пульта ДУ пользуйтесь сухой мягкой тканью.
- Если поверхность внутреннего блока сильно загрязнена, смочите ткань холодной водой.
- Лицевую панель можно снять и промыть водой, после чего следует вытереть её сухой тканью.



### ⚠ ВНИМАНИЕ!

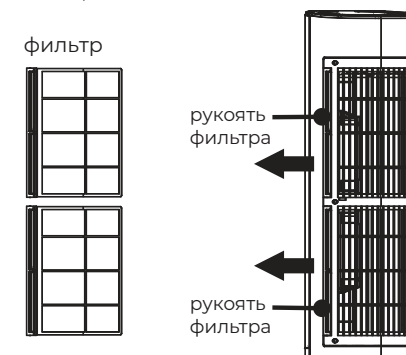
- Не пользуйтесь для чистки кондиционера химическими моющими средствами и не допускайте попадания этих веществ на поверхность блока.
- Не пользуйтесь для чистки кондиционера абразивным порошком, бензином, растворителем и другими химически активными веществами. В противном случае пластиковая поверхность кондиционера может повредиться или деформироваться.

### Чистка воздушного фильтра

Воздушный фильтр поглощает пыль, находящуюся в воздухе, поэтому чистите его каждую неделю. Производительность кондиционера значительно уменьшается, если фильтр загрязнен.

### Извлечение фильтра

- Убедитесь, что электропитание отключено.
- Возьмитесь за рукоятку фильтра и осторожно открепите его по направлению стрелки на схеме ниже. Затем вытяните фильтр целиком.
- Промойте фильтр водой (температура воды не должна превышать 45°C). Дайте фильтру полностью высохнуть. Затем установите фильтр в его изначальную позицию.



### Техническое обслуживание

Уберите посторонние предметы, загораживающие воздухозаборную и воздуховыпускную решётки внутреннего и наружного блоков.

### Хранение кондиционера по окончании сезона эксплуатации

- Включите кондиционер на несколько часов в режиме вентиляции. Это позволит полностью просушить его внутренние полости.
- Отключите кондиционер и извлеките вилку из розетки. Извлеките элементы питания из пульта дистанционного управления.
- Механизмы наружного блока требуют регулярного осмотра и чистки, поэтому своевременно обращайтесь в сервисный центр.

### Ремонт

Если ваш кондиционер работает неисправно, отключите его и обратитесь в сервисный центр.

## ТРАНСПОРТИРОВКА И ХРАНЕНИЕ

Прибор должен храниться в упаковке изготовителя в закрытом помещении при температуре +4 до +40 °С и относительной влажности до 85% при температуре 25°С.

Транспортирование и хранение прибора должно соответствовать указаниям манипуляционных знаков на упаковке.

При транспортировке должны быть исключены любые возможные удары и перемещения упаковки внутри транспортного средства.

## КОМПЛЕКТАЦИЯ

### Внутренний блок:

1. Внутренний блок, 1 шт.
2. Пульт ДУ, 1 шт.
3. Дренажный шланг, 1 шт.
4. Инструкция (руководство пользователя), 1 шт.
5. Гарантийный талон.

### Наружный блок:

1. Наружный блок, 1 шт.
2. Дренажный патрубок наружного блока, 1 шт.
3. Декоративная накладка для технологического отверстия трассы кондиционера, 1 шт.
4. Упаковка замазочного материала (шпатлёвки) для герметизации технологического отверстия трассы, 1 пакет.
5. Комплект гаек для вальцовочных соединений, 1 комплект.

**Примечание:** производитель оставляет за собой право изменять комплектацию без предварительного уведомления.

## СРОК ЭКСПЛУАТАЦИИ

Срок эксплуатации прибора составляет 10 лет при условии соблюдения соответствующих правил по установке и эксплуатации.

## ДАТА ИЗГОТОВЛЕНИЯ

Дата изготовления указана на приборе.

## ПРАВИЛА УТИЛИЗАЦИИ

По истечению срока службы прибор должен подвергаться утилизации в соответствии с нормами, правилами и способами, действующими в месте утилизации.

Не выбрасывайте прибор вместе с бытовыми отходами.

По истечению срока службы прибора, сдавайте его в пункт сбора для утилизации, если это предусмотрено нормами и правилами вашего региона. Это поможет избежать возможного влияния на окружающую среду и здоровье человека, а также будет способствовать повторному использованию компонентов изделия. Информацию о том, где и как можно утилизировать прибор, можно получить от местных органов власти.



## СЕРТИФИКАЦИЯ ПРОДУКЦИИ

### Товар соответствует требованиям:

ТР ТС 004/2011 «О безопасности низковольтного оборудования».

ТР ТС 020/2011 «Электромагнитная совместимость технических средств».

ТР ЕАЭС 037/2016 «Об ограничении применения опасных веществ в изделиях электротехники и радиоэлектроники».

### Адрес изготовителя/Manufacturer's address:

«ТиСиЭль Эйр Кондиционер (Чжуншань) Ко., Лтд.». Юридический адрес: 59 Наньтоу Роуд Вест, Наньтоу, Чжуншань, Гуандун, 528427, Китай.

"TCL Air Conditioner (ZhongShan) Co., Ltd.", 59 Nantou Road West, Nantou town, Zhongshan city, Guangdong province, 528427, China.

### Импортер в РФ:

ООО «Компания БИС».

Юридический адрес: 119180, Россия, г. Москва, ул. Большая Полянка, д. 42, стр. 1, помещ. 7/5.

Тел.: 8 495 150-50-05

E-mail: climate@breez.ru

Произведено в Китае

royal.ru







ROYAL<sup>®</sup>  
CLIMA